



ទស្សនាវដ្តីស្រាវជ្រាវកម្ពុជាសម្រាប់ការអប់រំ និងស្នេម
Cambodian Journal of Education and STEM

**ឥទ្ធិពលនៃចំណីគ្រាន់ផ្កាបំណាយភាគបាយស្រោចដោយមានកន្លក់ជាចំណីគ្រឹះ
និងចំណីប្រពៃណីរបស់កសិករ លើការបន្តពូជរបស់មេជ្រូក នៅភូមិគោលដៅក្នុងខេត្តស្វាយរៀង**

**The effect of ensiled taro mixed with rice wine by-product fed a basal diet of rice bran and
traditional feed of farmers on reproduction of sows at target villages in Svay Rieng province**

ជីវ ភីនី* គង់ សារឿន និងរស់ វណ្ណជ័យ
មហាវិទ្យាល័យកសិកម្ម សាកលវិទ្យាល័យស្វាយរៀង ខេត្តស្វាយរៀង ប្រទេសកម្ពុជា
*អ្នកនិពន្ធទទួលបន្ទុកឆ្លើយឆ្លង: chiv.phiny@sru.edu.kh

Phiny Chiv*, Saroeun Kong, and Vanchey Ros
Faculty of Agriculture, Svay Rieng University, Svay Rieng, Cambodia
*Corresponding author: chiv.phiny@sru.edu.kh

<https://doi.org/10.62219/cjes.2023125>

ទទួលបានអត្ថបទ: ២១ ធ្នូ ២០២២ **កែសម្រួល:** ២៦ មេសា ២០២៣ **យល់ព្រមឱ្យបោះពុម្ព:** ១០ កក្កដា ២០២៣
Received: 21 December 2022 **Revised:** 26 April 2023 **Accepted:** 10 July 2023

មូលដ្ឋានសង្ខេប
ការពិសោធន៍: គឺត្រូវបានអនុវត្តនៅភូមិគោលដៅចំនួន ៥ ដែលស្ថិតក្នុងខេត្តស្វាយរៀង ប្រទេសកម្ពុជា ចាប់ពី ថ្ងៃទី០១ ខែមេសា ឆ្នាំ២០២២ រហូតដល់ថ្ងៃទី១៥ ខែសីហា ឆ្នាំ២០២២។ ការសិក្សានេះ មានគោលបំណងចំនួន ៣ គឺ: (១) ប្រៀបធៀបចំណីស៊ីចូលរបស់មេជ្រូក ក្នុងដំណាក់កាលដើម និងបំបៅកូន (២) ប្រៀបធៀបការលូតលាស់របស់កូន ជ្រូកពីពេលកើតរហូតដល់ពេលផ្តាច់ដោះ និង (៣) ប្រៀបធៀបវដ្តផលិតកម្មរបស់មេជ្រូកក្រោយពេលផ្តាច់ដោះកូន។ មេជ្រូកចំនួន ១៥ក្បាលត្រូវបានជ្រើសរើស និងអនុវត្តតាមប្លង់ពិសោធន៍ Randomized Complete Block Design (RCBD) ដែលមានចំនួន ៣បច្ច័យ និង៥សា។ បច្ច័យពិសោធន៍ទាំងនោះរួមមាន: បច្ច័យ T₁ (Control) ដែលមានចំណី សម្រេច ១៤% + កន្លក់ ៤៣% + បុងអង្ករ ៤៣% បច្ច័យ T₂ (RWB20) មានត្រាវផ្កាបំ ១៦% + កាកបាយស្រា ២០% + មេចំណី ១០% + កន្លក់ ៥៣,៥% + ប្រេមិច (premix) ជាមួយអំបិល ០,៥% និងបច្ច័យ T₃ (Traditional) មានមេចំណី ៥% + កាកសំណល់ផ្ទះបាយ ៥០% + កន្លក់ ៤០% + បុងអង្ករ ៥%។ លទ្ធផលពិសោធន៍បានបង្ហាញឱ្យឃើញថា បរិមាណ ចំណីស៊ីចូលជារូបធាតុសោះទឹកក្នុងរយៈពេលជ្រូកដើម គឺទទួលបានលទ្ធផលខ្ពស់ជាងគេ សម្រាប់បច្ច័យ T₂ = ១,៨២១ ក្រ/ថ្ងៃ បើប្រៀបធៀបជាមួយបច្ច័យ T₁ = ១,៣៤៤ក្រ/ថ្ងៃ និងបច្ច័យ T₃ = ១,៣០៦ក្រ/ថ្ងៃ។ ចំណែកបរិមាណចំណីស៊ីចូល ជារូបធាតុសោះទឹកក្នុងដំណាក់កាលជ្រូកបំបៅដោះកូន គឺបច្ច័យ T₂ = ២,២៣៨ក្រ/ថ្ងៃ ដែលទទួលបានបរិមាណស៊ីចូលជា រូបធាតុសោះទឹកខ្ពស់ជាងគេ បើប្រៀបធៀបជាមួយបច្ច័យ T₁ = ១,៦៨១ក្រ/ថ្ងៃ និងបច្ច័យ T₃ = ១,៥៧៧ក្រ/ថ្ងៃ។ កូនជ្រូក សរុបនៅថ្ងៃផ្តាច់ដោះនៃបច្ច័យ T₂ = ១០,៧ក្បាល/សំបុក គឺមានចំនួនច្រើនជាងគេ បើប្រៀបធៀបជាមួយបច្ច័យ T₁ = ៨,៦៦ក្បាល/សំបុក និងបច្ច័យ T₃ = ៨ក្បាល/សំបុក។ ទម្ងន់កូនជ្រូកសរុបនៅថ្ងៃផ្តាច់ដោះនៃបច្ច័យ T₂ = ៥៥,៦២ក្រ/ សំបុក គឺធ្ងន់ជាងគេ បើប្រៀបធៀបជាមួយបច្ច័យ T₁ = ៣៩,៨២ក្រ/សំបុក និងបច្ច័យ T₃ = ៣៦,២២ក្រ/សំបុក។ រីឯអត្រា

ស្តាប់របស់កូនជ្រូកនៅថ្ងៃផ្តាច់ដោះនៃបច្ច័យ T_2 បច្ច័យ T_1 និង បច្ច័យ T_3 មិនមានភាពខុសគ្នាជាអត្តន័យស្ថិតិទេ ($p>0.05$)។ វដ្តផលិតកម្មរបស់មេជ្រូកក្រោយពេលផ្តាច់ដោះរបស់បច្ច័យ $T_2 = 97$ ថ្ងៃ និងបច្ច័យ $T_1 = 97$ ថ្ងៃ មានរយៈពេលខ្លីជាង បើធៀបជាមួយបច្ច័យ $T_3 = 99$ ថ្ងៃ។ សរុបសេចក្តីមក ការប្រើប្រាស់ចំណីត្រូវផ្តាច់ ១៦% ផ្សំជាមួយកាកបាយស្រា ២០% លាយជាមួយមេចំណី ១០% កន្ទក់ ៥៣,៥% និងប្រេមីយ៉ូម ០,៥% គឺបានបង្កើនបរិមាណចំណីស៊ីចូលរបស់មេជ្រូកបានខ្ពស់នៅក្នុងដំណាក់កាលជ្រូកដើម និងបំបៅកូន។ កូនជ្រូកក៏មានការលូតលាស់បានល្អប្រសើរនៅពេលផ្តាច់ដោះ ហើយមេជ្រូកមានវដ្តផលិតកម្មនៃការបន្តពូជរយៈពេលខ្លី។

ពាក្យគន្លឹះ៖ ត្រូវផ្តាច់ កាកបាយស្រា ចំណីប្រពៃណី ការបន្តពូជរបស់មេជ្រូក

Abstract

This experiment was carried out in five target villages in Svay Rieng province, Cambodia, from April 01, 2022 to August 15, 2022. The experiments have three objectives: (1) to compare the feed intake of sows during the pregnancy and lactation stages; (2) to compare the growth performance of piglets from birth to weaning; and (3) to compare the production cycle of sows after weaning. The experiment involved 15 sows using the Randomized Complete Block Design (RCBD) experimental design with three treatments and five replications. The treatments (T) were T_1 (Control): Commercial feed 14% + Rice bran 43% + Broken rice 43%; T_2 (RWB20): Ensiled Taro 16% + Rice wine by-product 20% + Concentrate feed 10% + Rice bran 53.5% + Premix plus salt 0.5%; and T_3 (Traditional feed): Concentrate feed 5% + Kitchen residues 50% + Rice bran 40% + Broken rice 5%. The results of the experiment showed that the total feed intake in Dry Matter (DM) during the pregnancy period was significantly higher for $T_2 = 1,821$ g/day, if compared to $T_1 = 1,344$ g/day and $T_3 = 1,306$ g/day. It was also found that the total feed intake in DM at the lactation period of $T_2 = 2,238$ g/day was significantly higher if compared with $T_1 = 1,681$ g/day and $T_3 = 1,577$ g/day. The number of piglets at the weaning stage of $T_2 = 10.7$ heads/litter was significantly higher compared with $T_1 = 8.66$ heads/litter size and $T_3 = 8$ heads/litter size. The mean weight of piglets at the weaning day of $T_2 = 55.6$ kg/litter size was significantly higher compared to $T_1 = 39.8$ kg/litter size and $T_3 = 36.2$ kg/litter size. For piglet mortality at the weaning of T_1 , T_2 , and T_3 was not significantly different ($p>0.05$). The length of the reproduction cycle of sows after weaning of $T_2 = 174$ days and $T_1 = 177$ days was shorter, with a significant difference if compared to $T_3 = 181$ days. In conclusion, the composition of feed containing Ensiled taro of 16%, Rice wine by-product of 20%, Concentrate feed of 10%, Rice bran of 53.5% and Premix plus salt of 0.5% could increase the feed intake of sows during the pregnancy and lactation stages, provide better growth of piglets at the weaning stage, and make the sows have a shorter reproduction cycle.

Keywords: Ensiled taro; rice wine by-product; traditional feed; reproduction of sows

សេចក្តីផ្តើម

នៅក្នុងប្រទេសកម្ពុជា រុក្ខជាតិបៃតងភាគច្រើនដូចជាស្លឹកដំឡូងមី ស្លឹកមន ទងនិងស្លឹកដំឡូងដូង ជាងនិងស្លឹកត្រាវ និងត្រកួន សុទ្ធតែអាចប្រើប្រាស់ដោយជោគជ័យក្នុងការផ្សំធ្វើជាចំណីសម្រាប់សត្វជ្រូក ក្នុងការជំនួសចំណីប្រូតេអ៊ីនមួយ ផ្នែក ឬទាំងអស់ (Chhay et al., 2010)។ ផ្អែកលើមូលដ្ឋាននៃការស្រាវជ្រាវរហូតមកដល់ពេលនេះ ដំណាំត្រាវដែលត្រូវបាន គេស្គាល់ថាជា «ត្រាវព្រៃ» មានសក្តានុពលដែលអាចយកមកធ្វើជាចំណីផ្តល់ប្រូតេអ៊ីន ជំនួសម្សៅត្រី និងសណ្តែកសៀងបាន (Chhay et al., 2010)។

ត្រាវ គឺជាដំណាំដែលដុះយ៉ាងទូលំទូលាយនៅក្នុងប្រទេសកម្ពុជា ហើយដំណាំត្រាវនេះ ត្រូវបានកសិករហៅឈ្មោះ ជាកាសាខ្មែរថាត្រាវព្រៃ។ ត្រាវនេះ មានឈ្មោះវិទ្យាសាស្ត្រថា Colocasia Esculenta ដែលតែងតែដុះលូតលាស់នៅតាម ស្រះ ព្រែក បឹង និងដីទំនេរ។ កសិករនៅក្នុងប្រទេសកម្ពុជាមានបទពិសោធន៍ក្នុងការប្រើស្លឹកនិងដើមរបស់រុក្ខជាតិនេះ ដោយ ចម្អិនវា ដើម្បីជៀសវាងការរមាស់ (oxalates) នៅពេលដែលស្លឹកនិងដើមត្រូវបានផ្តល់ឱ្យជ្រូកស៊ីក្នុងទម្រង់ស្រស់ (Buntha et al., 2008)។ ជាងនេះទៅទៀត ស្លឹកនិងដើមត្រាវត្រូវបានប្រើដោយជោគជ័យដោយលាយជាមួយត្រកួន ដើម្បីជំនួសចំណី សណ្តែកសៀងបានចំនួន ១០០% ក្នុងពេលជ្រូកមានផ្ទៃពោះ និងពេលបំបៅដោះកូនសម្រាប់ជ្រូកពូជ Mong Cai ដោយមិន ប៉ះពាល់ដល់ការបន្តពូជឡើយ (Chittavong, 2006)។ ការស្រាវជ្រាវបានបង្ហាញថា ការផ្តាច់ស្លឹកនិងដើមត្រាវ គឺជា មធ្យោបាយដ៏មានប្រសិទ្ធភាពបំផុតក្នុងការកាត់បន្ថយភាពរមាស់ ហើយការផ្តាច់នេះត្រូវបានយកមកអនុវត្តធ្វើជាចំណីជ្រូក ដោយកសិករនៅក្នុងប្រទេសវៀតណាម (Hang, 2010)។ Rodríguez & Preston (2009) បានរកឃើញថា ដើមត្រាវ គឺ សម្បូរទៅដោយជាតិស្ករលាយ ដូច្នោះនៅពេលដែលពួកវាត្រូវបានយកមកធ្វើជាចំណីផ្តាច់ មិនចាំបាច់មានសារធាតុបន្ថែម ដូចជាវ៉ាន់ស្ករ ឬស្ករនោះទេ ជាពិសេសដើមត្រាវមានផ្ទុកជាតិស្ករខ្ពស់ស្រាប់។ ម្យ៉ាងទៀត ស្លឹកនិងដើមត្រាវ គឺមានផ្ទុកសារធាតុ វីតាមីនចំនួន ដូចជាកាល់ស្យូម (Ca), ដែក (Fe), វីតាមីនបេ១ និងបេ២ (Vitamins B1 & B2) និងផូស្វ័រ (P)។ ជាក់ស្តែង ត្រាវមានរូបធាតុសារធាតុចំនួន ៨,២% ប្រូតេអ៊ីន ២៥% ជាតិសរសៃ ១២,១% ផេះ ១២,៤% កាល់ស្យូម ១១,៧% និងផូស្វ័រ ០,៥៨% (Buntha et al., 2008)។

កាកបាយស្រា គឺជាសំណល់ ឬជាអនុផលពីការបិតស្រាអង្ករបស់កសិករ ដោយប្រើមេដំបែលាយជាមួយបាយដែល បានដាំឆ្អិន។ អាស់កុលត្រូវបានចម្រោះចេញពីស្រាបន្ទាប់ពីបានបិត និងចំហុយ បន្ទាប់មកសំណល់ត្រូវបានប្រើជាចំណីសើម សម្រាប់ជ្រូក (Luu et al., 2009)។ កាកបាយស្រាដែលបានពីការបិតស្រាអង្ករ គឺជាប្រភពដ៏មានសក្តានុពលមួយផ្សេងទៀត នៃប្រូតេអ៊ីនដែលមានគុណភាពខ្ពស់ ហើយត្រូវបានប្រើប្រាស់ជាចំណីប្រពៃណី ដោយកសិករនៅប្រទេសវៀតណាម និង ប្រទេសឡាវ សម្រាប់ការចិញ្ចឹមជ្រូកនៅតំបន់ជនបទ (Manh et al., 2009)។ ម្យ៉ាងទៀត កាកបាយស្រាជាចំណីមាន សក្តានុពល ដែលកសិករបានប្រើប្រាស់ដោយលាយជាមួយចំណីផ្សេងទៀត ដូចជាកន្ទក់ និងចុងអង្ករ សម្រាប់ចិញ្ចឹមជ្រូក សាច់ (Oosterwiik, 2003)។ កាកបាយស្រាមានប្រូតេអ៊ីន ចាប់ពី ១៧% ទៅ ៣៣% (ជាមធ្យមចំនួន ២៣%) និងមាន គុណភាពល្អផ្នែកអាមីណូអាស៊ីត (Luu et al., 2000)។ អ្នកស្រាវជ្រាវជាច្រើនបានរាយការណ៍ថា កាកបាយស្រានេះ អាច ប្រើជំនួសចំណីម្សៅត្រីទាំងស្រុង ក្នុងរបបអាហាររបស់ជ្រូកដែលកំពុងលូតលាស់ និងមេជ្រូក ដោយមិនមានការបាត់បង់ ប្រសិទ្ធភាពនៅក្នុងចំណីផ្សំឡើយ (Luu et al., 2009)។

ចំពោះចំណីបែបប្រពៃណី គឺជាចំណីដែលត្រូវផ្សំឡើងពីចុងអង្ករ កន្ទក់ បាយស្រា កាកសំណល់ផ្ទះបាយ ត្រកួន ដើមចេក ចក ផ្លែ និងបន្លែបង្ការផ្សេងៗ តែការផ្តល់ចំណីបែបប្រពៃណីនេះ ពុំមានប្រូតេអ៊ីនគ្រប់គ្រាន់សម្រាប់បំពេញតម្រូវការ របស់ជ្រូកទេ ដែលចាំបាច់ត្រូវបន្ថែមប្រូតេអ៊ីន វីតាមីន ប្រេមិច (premix) និងសារធាតុវីតាមីន ដូចជាសំបកខ្យងខ្មៅ

ជាដើម។ ចំពោះអត្រានៃការលូតលាស់របស់ជ្រូកអាស្រ័យទៅលើគុណភាពចំណី និងបរិមាណនៃការស៊ីរបស់វា (MAFF, 2013)។ ជ្រូកចូលចិត្តស៊ីចំណីស្រស់ ថ្មីៗ និងឈ្ងុយឆ្ងាញ់ ហេតុនេះអ្នកចិញ្ចឹមជ្រូកគួរផ្តល់ចំណីបែបប្រពៃណីផ្សំបន្ថែម ជាមួយមេចំណី ឬចំណីសម្រេច ហើយត្រូវផ្តល់ឱ្យជ្រូកមួយថ្ងៃ ៣ដង ដោយគិតតាមទម្ងន់ដងខ្លួនរបស់ជ្រូក (MAFF, 2013)។ លើសពីនេះ កសិករចិញ្ចឹមជ្រូកនៅតាមជនបទក្នុងប្រទេសកម្ពុជាប្រមាណ ៨០% បានទិញកន្ទក់ពីរោងម៉ាស៊ីនស្រូវ ដើម្បី លាយជាមួយកាកសំណល់ផ្ទះបាយ និងបន្លែផ្សេងៗ ដូចជាត្រកួន ផ្លិច កំប្លោក ជាដើម ដើម្បីធ្វើជាចំណីជ្រូក ហើយការចិញ្ចឹម បែបនេះប្រើរយៈពេលពី ៧ ទៅ ១០ខែ ទើបអាចលក់ជ្រូកបាន (Pok et al., 2006)។

កន្ទក់ គឺជាអនុផលដែលបានមកពីការកិនបំបែកគ្រាប់ស្រូវឱ្យទៅជាអង្ករ។ កន្ទក់ជាចំណីមួយប្រភេទ ដែលប្រជា កសិករចូលចិត្តយកវាទៅប្រើប្រាស់ជាចំណីរបស់ជ្រូក។ គុណភាពរបស់កន្ទក់ប្រែប្រួលទៅតាមរបៀបកិន ហើយគេមិនត្រូវទុក វាលើសពីមួយខែឡើយ ព្រោះកន្ទក់សំបូរទៅដោយជាតិប្រេង និងងាយធ្វើអុកស៊ីតកម្ម (Mut, 2007)។ ជាទូទៅ គេតែង លាយកន្ទក់ជាមួយគ្រាប់ធញ្ញជាតិផ្សេងៗដែលមានប្រូតេអ៊ីន។ នៅក្នុងកន្ទក់មានប្រូតេអ៊ីនចំនួន ៩%-១២% នៃរូបធាតុសោះ ទឹក (Mut, 2007)។ កន្ទក់ជាអាហារដ៏ល្អសម្រាប់ជ្រូក គោ និងមាន់ទា ហើយប្រសិនបើលាយជាមួយគ្រាប់ធញ្ញជាតិផ្សេងៗ ទៀត កន្ទក់មានប្រូតេអ៊ីនទាបល្មម ដោយមានអង្ករ និងអង្កាមលាយជាមួយគ្នា។ តម្លៃសារធាតុចិញ្ចឹមរបស់កន្ទក់ អាស្រ័យលើ អត្រាអង្ករ ប៉ុន្តែដោយសារវាមានជាតិប្រេង វាឆាប់ជុំកិនផ្លូវ ដែលធ្វើឱ្យចំណីឆាប់ខូច និងមិនអាចទុកបានយូរ។ កាលណា កន្ទក់ដុះឆ្អិត ឬខ្មៅ វាធ្វើឱ្យសត្វមិនចូលចិត្តស៊ីចំណី និងបណ្តាលឱ្យសត្វឈឺពោះ ឬរាក (It, 2007)។

ដោយមើលឃើញពីសក្តានុពលនៃចំណីធម្មជាតិក្នុងស្រុកដូចជាត្រកួន ផ្លិច ស្លឹកដំឡូងមី ជាពិសេសដើមនិងស្លឹកត្រាវ និងដោយមានបំណងលើកកម្ពស់ការចិញ្ចឹមជ្រូករបស់កសិករនៅតាមតំបន់ជនបទ ការស្រាវជ្រាវនេះត្រូវបានធ្វើឡើង។ ការ ស្រាវជ្រាវនេះ មានគោលបំណងចំនួន ៣ គឺប្រៀបធៀបចំណីស៊ីចូលរបស់មេជ្រូកក្នុងដំណាក់កាលដើម និងបំបៅកូន ប្រៀប ធៀបការលូតលាស់របស់កូនជ្រូកពីពេលកើតរហូតដល់ពេលផ្តាច់ដោះ និងប្រៀបធៀបវដ្តផលិតកម្មនៃការបន្តពូជរបស់មេ ជ្រូកក្រោយពេលផ្តាច់ដោះ។

សង្គ្រោះ និងវិធីសាស្ត្រ

ទីតាំង និងអាកាសធាតុ

ការពិសោធស្រាវជ្រាវនេះ ត្រូវបានអនុវត្តនៅភូមិគោលដៅចំនួន ៥ ដែលស្ថិតក្នុងខេត្តស្វាយរៀងក្នុងប្រទេស កម្ពុជា។ ភូមិគោលដៅទាំងនោះ មានភូមិខ្លាយ ភូមិក្រញូង ភូមិខ្នុរ ភូមិទួលអង្ករ និងភូមិអូរដូនអាម ដែលស្ថិតក្នុងឃុំរមាំង ថ្កោល និងឃុំរាជមន្ទីរ ស្រុកកំពង់រោទ៍ ក្នុងខេត្តស្វាយរៀង។ សីតុណ្ហភាពនៅកន្លែងពិសោធន៍គឺ ៣៦°C នៅពេលថ្ងៃត្រង់ (Department of Water Resources and Meteorology, 2022)។

ពេលវេលាពិសោធន៍

ការពិសោធនេះមានរយៈពេល ៥ខែ ដោយបានអនុវត្តពីថ្ងៃទី០១ ខែមេសា រហូតដល់ថ្ងៃទី១៥ ខែសីហា ឆ្នាំ២០២២ នៅភូមិគោលដៅចំនួន ៥ ដែលស្ថិតក្នុងខេត្តស្វាយរៀង។

ការរៀបចំប្លង់ និងបច្ច័យពិសោធន៍

ប្លង់ពិសោធន៍

ការពិសោធនេះ មានមេជ្រូកទាំងអស់ចំនួន ១៥ក្បាល ដែលមានទម្ងន់ខ្លួនជាមធ្យមគឺ ១១៥±១១,៨ គីឡូក្រាម។ ជ្រូកទាំងនេះ គឺស្ថិតក្នុងភូមិគោលដៅចំនួន ៥ខុសគ្នា ក្នុងខេត្តស្វាយរៀង ហើយភូមិនីមួយៗមានមេជ្រូក ៣ក្បាល ដែលត្រូវ ធ្វើឡើងដោយអនុវត្តតាមប្លង់ពិសោធន៍នៃការចាប់ផ្តោតប្លុកពេញលេញ (Randomized Complete Block Design) ដែល

មានចំនួន ៣បច្ច័យ និង ៥សា ស្មើនឹង ១៥ទ្រុឌ។ ការប្តឹងកូនជ្រូកត្រូវបានប្តឹងចំនួន ៣ដង៖ នៅថ្ងៃកើត ពេលកូនជ្រូកអាយុ ២១ថ្ងៃ និងពេលកូនជ្រូកអាយុ ៤៥ថ្ងៃ។

តារាងទី១៖ ប្លង់ពិសោធន៍

សា Replication	R ₁			R ₂			R ₃			R ₄			R ₅		
បច្ច័យ Treatment	T ₂	T ₁	T ₃	T ₁	T ₃	T ₂	T ₃	T ₁	T ₂	T ₁	T ₂	T ₃	T ₂	T ₃	T ₁

សម្គាល់៖ T = បច្ច័យ (Treatment) ដែលមាន T₁, T₂, និង T₃

R = សា (Replication) ដែលមាន R₁, R₂, R₃, R₄, និង R₅

បច្ច័យពិសោធន៍

ការពិសោធន៍នេះ ត្រូវបានធ្វើឡើងដោយមានបច្ច័យចំនួន ៣ និងសាចំនួន ៥។ បច្ច័យទាំង៣ រួមមាន៖

- បច្ច័យ T₁ (Control) ៖ ចំណីសម្រេច ១៤% + បុងអង្ករ ៤៣% + កន្ទក់ ៤៣%
- បច្ច័យ T₂ (RWB20) ៖ ត្រាវផ្កាប់ ១៦% + បាយស្រា ២០% + មេចំណី ១០% + កន្ទក់ ៥៣,៥% + ប្រេមីតជាមួយអំបិល ០,៥%
- បច្ច័យ T₃ (Traditional) ៖ មេចំណី ៥% + កាកសំណល់ផ្ទះបាយ ៥០% + កន្ទក់ ៤០% + បុងអង្ករ ៥%

តារាងទី២ បង្ហាញពីរូបមន្តផ្សំចំណី និងសមាសធាតុគីមីរបស់បច្ច័យទាំង ៣។

តារាងទី២៖ រូបមន្តផ្សំចំណី និងសមាសធាតុគីមីរបស់បច្ច័យ

វត្ថុធាតុដើម (គិតជាភាគរយ)	បច្ច័យ T ₁ (Control)	បច្ច័យ T ₂ (RWB20)	បច្ច័យ T ₃ (Traditional)
ត្រាវផ្កាប់	-	16.0	-
កាកបាយស្រា	-	20.0	-
ចំណីសម្រេច	14.0	-	-
មេចំណី	-	10.0	5.00
កាកសំណល់ផ្ទះបាយ	-	-	50.0
កន្ទក់	43.0	53.5	40.0
បុងអង្ករ	43.0	-	5.00
ប្រេមីត + អំបិល	-	0.50	-
សរុប	100	100	100
សមាសធាតុគីមីនៃរូបមន្តផ្សំចំណី (គិតជាភាគរយ)			
រូបធាតុស្ករៈទឹកសរុប (DM)	90.0	60.2	48.9
ប្រូតេអ៊ីនសរុប (CP)	15.6	16.4	16.1
ជាតិសរសៃសរុប (CF)	8.22	11.8	13.3

សម្គាល់៖ DM = Dry Matter, CP = Crude Protein និង CF = Crude Fibre

ប្រភេទសត្វ និងទ្រុងពិសោធន៍

មេជ្រូកពូជកូនកាត់រាងពូជយ៉កសៀវ និងពូជឌុយរុក (Yorkshire x Duroc) ចំនួន ១៥ក្បាល ដែលមានមធ្យមនៃ ទម្ងន់ខ្លួនចំនួន ១១៥±១១,៨ គីឡូក្រាម ត្រូវបានយកមកធ្វើការពិសោធន៍។ មេជ្រូកទាំងអស់នេះ ជាមេដែលធ្លាប់កើតកូន ចំនួន ២ ទៅ ៣ស្រូវចមកហើយ។ ទ្រុងមេ និងកូនជ្រូកចំនួនសរុប ១៥ទ្រុង ដែលជាទ្រុងរបស់កសិករមានស្រាប់ ត្រូវបានយក មកប្រើប្រាស់ ប៉ុន្តែទ្រុងទាំងនោះ ត្រូវបានកែតម្រូវទៅជាទំហំទ្រុងដូចគ្នា និងសាងសង់ឡើងដោយមានកម្រាលបេតុង ជញ្ជាំងឥដ្ឋ និងដំបូលប្រក់ស័ង្កសី ដែលមានបណ្តោយ ២,៥ម ទទឹង ២ម និងកម្ពស់ជញ្ជាំង ១,២ម។ ទ្រុងនីមួយៗ ត្រូវបាន ប្រើសម្រាប់ដាក់មេជ្រូក ១ក្បាល និងកូនជ្រូកពេលកើត។ មេជ្រូកទាំងអស់ត្រូវបានបង្កាត់ពូជតាមរយៈការបង្កាត់សិប្បនិម្មិតពី ក្រុមហ៊ុន វឌ្ឍនៈអេនីមលវិហល ឯ.ក (Wattanak Animal Health Co., Ltd.) ហើយមេជ្រូកទាំងនេះត្រូវបានដាក់បញ្ជូន ពេលពិសោធន៍ចាប់ផ្តើម និងពេលមេជ្រូករកឈ្មោលក្នុងអំឡុងពេលនៃការស្រាវជ្រាវនេះ។

ចំណី និងការផ្តល់ចំណីពិសោធន៍

ដំណាំត្រាវ (ដើមនិងស្លឹក) ត្រូវបានទិញពីកសិករដែលរស់នៅក្នុងតំបន់គោលដៅពិសោធន៍ រួចត្រូវយកទៅកាត់ជា បំណែកខ្លីៗប្រវែងប្រមាណពី ២ស.ម ទៅ ៣ស.ម. មុនធ្វើការផ្គាប់ទុករយៈពេល ២១ថ្ងៃ មុនឱ្យសត្វជ្រូកស៊ី។ កាកបាយស្រា បានទិញពីកសិករវិស័យស្រាអង្ករនៅតាមផ្ទះ ហើយបានរក្សាទុកនៅកន្លែងមានសុវត្ថិភាពដើម្បីទុកឱ្យជ្រូកស៊ី។ ចំណីប្រពៃណី ជាចំណីដែលកសិករមាននៅតាមផ្ទះស្រាប់ ហើយតែងតែផ្សំជាមួយចំណីផ្សេងៗទៀត ដូចជាកន្ទក់ ចុងអង្ករ ដើមចេក ត្រកូន ជាដើម។ ចំណែកកន្ទក់ ប្រេមិត និងអំបិល ត្រូវបានទិញពីដេប៉ូ ឬក៏ហាងលក់ចំណីសត្វនៅក្បែរកន្លែងពិសោធន៍ស្រាវជ្រាវ។ រាល់ចំណីដែលផ្តល់ឱ្យជ្រូកត្រូវបានគណនាតាមទម្ងន់ដងខ្លួនរបស់ជ្រូក ប្តឹងតាមរូបមន្តផ្សំចំណីដោយយោងទៅតាមទម្ងន់ ជ្រូក និងផ្តល់ឱ្យជ្រូកស៊ីចំនួន ៣ដងក្នុងមួយថ្ងៃ គឺព្រឹកម៉ោង៧ ថ្ងៃត្រង់ម៉ោង១១ និងល្ងាចម៉ោង៥។

ការប្រមូលទិន្នន័យ

នៅក្នុងការពិសោធន៍នេះ ទិន្នន័យចំបង ឬទិន្នន័យដើម ត្រូវបានប្រមូលតាមរយៈការពិនិត្យតាមដាន និងការប្តឹងទៅតាម ដំណាក់កាលនីមួយៗ រហូតដល់ពេលប្រមូលសំណាកលើកចុងក្រោយ។ ទិន្នន័យដែលប្រមូលបានមានដូចជាចំណីផ្តល់ឱ្យ ជ្រូកស៊ី ចំណីដែលនៅសល់ និងទម្ងន់កូនជ្រូកនៅថ្ងៃកើត ពេលអាយុ ២១ថ្ងៃ និងពេលអាយុ ៤៥ថ្ងៃ។

ការវិភាគទិន្នន័យ

រាល់ទិន្នន័យពិសោធន៍ទាំងអស់ត្រូវបានបញ្ចូលក្នុងកម្មវិធី Microsoft Excel និងត្រូវបានធ្វើការវិភាគដោយ General Linear Model តាមជម្រើសតេស្ត ANOVA នៃកម្មវិធី Minitab ជំនាន់ទី១៦ ។ រីឯទិន្នន័យនៃតម្លៃមធ្យមភាគគ្រប់ បច្ច័យទាំងអស់ត្រូវបានធ្វើការប្រៀបធៀបដោយវិធីសាស្ត្រ Turkey Test ក្នុងកម្មវិធី Minitab ជំនាន់ទី១៦។

លទ្ធផល និងការពិភាក្សា

លទ្ធផលពិសោធន៍ស្រាវជ្រាវដែលមានរយៈពេល ៥ខែ បានបង្ហាញឱ្យឃើញថា មេជ្រូកមានសុខភាពល្អ និងកើន ទម្ងន់ខ្លួនក្នុងអំឡុងពេលពិសោធន៍នេះ ហើយក៏មិនមានរោគសញ្ញា ឬសញ្ញានៃភាពមិនស្រួលកើតចេញពីការស៊ីចំណីដែល បានផ្តល់ឱ្យនោះដែរ។ លទ្ធផល និងការពិភាក្សាដែលទទួលបានពីការពិសោធន៍នេះ ត្រូវបានបកស្រាយ និងបង្ហាញដូចខាង ក្រោម៖

សមាសធាតុគីមីរបស់វត្តធាតុដើមសម្រាប់ផ្សំចំណី

តារាងទី៣៖ សមាសធាតុគីមីរបស់វត្តធាតុដើមសម្រាប់ផ្សំចំណី

វត្តធាតុដើម	%DM	%CP	%CF
ត្រាវផ្កាប់	11.2	22.1	30.2
កាកបាយស្រា	9.22	10.5	1.53
ចំណីសម្រេច	90.8	20.8	1.77
មេចំណី	88.0	52.5	1.05
កាកសំណល់ផ្ទះបាយ	9.45	18.0	22.6
កន្ទក់	88.3	10.3	4.88
ចុងអង្ករ	90.0	7.50	0.72
ប្រេមីត + អំបិល	98.0	-	-

ប្រភព៖ Laboratory of Livestock Development for Community Livelihood Organization (2022)

តារាងទី៣ បង្ហាញពីសមាសធាតុគីមីរបស់វត្តធាតុដើម ដែលត្រូវបានធ្វើការវិភាគនៅមន្ទីរពិសោធន៍ ដើម្បីរករូបធាតុសារៈទឹក (%DM) ប្រូតេអ៊ីន (%CP) និងសារធាតុសរសៃ (%CF) សម្រាប់ផ្សំចំណីមុនដំណើរការពិសោធន៍។

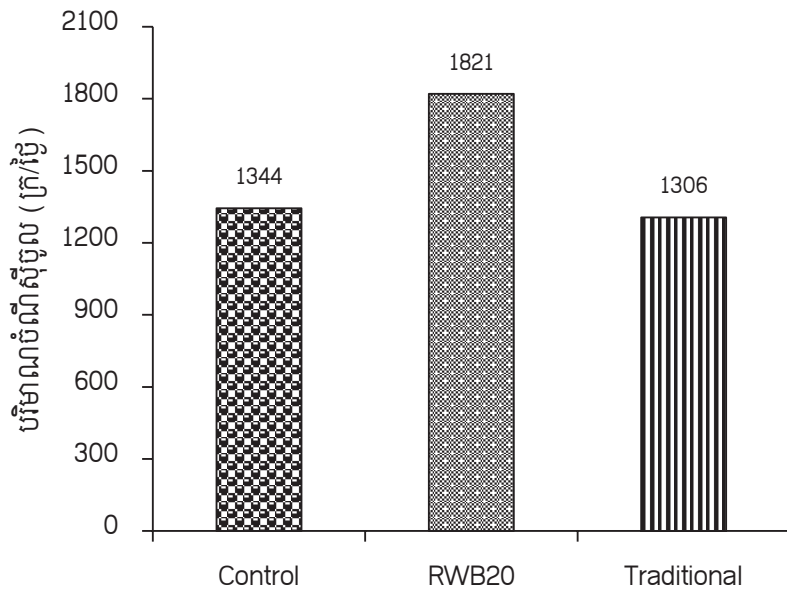
បរិមាណចំណីស៊ីចូលក្នុងពេលជ្រូកដើម និងបំបៅកូន

លទ្ធផលស្រាវជ្រាវលើបរិមាណស៊ីចូលជារូបធាតុសារៈទឹករបស់មេជ្រូកនៅក្នុងរយៈពេលដើមបានបង្ហាញថា បច្ច័យ T_2 (RWB20) = ១,៨២១ក្រ/ថ្ងៃ ទទួលបានបរិមាណស៊ីចូលជារូបធាតុសារៈទឹកខ្ពស់ខ្លាំង បើប្រៀបធៀបជាមួយបច្ច័យ T_1 (Control) = ១,៣៤៤ក្រ/ថ្ងៃ និងបច្ច័យ T_3 (Traditional) = ១,៣០៦ក្រ/ថ្ងៃ ($p < 0.01$)។ ប៉ុន្តែបើប្រៀបធៀបបច្ច័យ T_1 និងបច្ច័យ T_3 មិនមានភាពខុសគ្នាជាអត្ថន័យស្ថិតិទេ ($p > 0.05$) (ដូចបានបង្ហាញក្នុងតារាងទី៤ រូបភាពទី១ និងរូបភាពទី២)។ លទ្ធផលនេះ គឺខ្ពស់ជាងលទ្ធផលរបស់ Tran et al. (2013) ដែលបានរកឃើញថា បរិមាណស៊ីចូលជារូបធាតុសារៈទឹករបស់មេជ្រូកក្នុងរយៈពេលដើមដែលខ្ពស់ជាងគេ គឺ ១,៣១៧ក្រ/ថ្ងៃ។ ភាពខុសគ្នានេះ បណ្តាលមកពីការពិសោធន៍បច្ចុប្បន្នបានប្រើត្រាវផ្កាប់ជាមួយកាកបាយស្រាដែលធ្វើឱ្យជ្រូកចូលចិត្តស៊ី រីឯការពិសោធន៍របស់ Tran et al. (2013) បានប្រើប្រាស់ត្រាវផ្កាប់ជាមួយទងស្លឹកដំឡូងជាស្រស់ ដែលជ្រូកត្រូវការពេលវេលាវែងសម្រាប់រៀនស៊ីចំណីនេះ។ ម្យ៉ាងទៀត ការពិសោធន៍ទាំងពីរបានជ្រើសរើសពូជមេជ្រូកខុសគ្នាមកធ្វើការពិសោធន៍។ ចំពោះលទ្ធផលស្រាវជ្រាវលើបរិមាណស៊ីចូលជារូបធាតុសារៈទឹកក្នុងរយៈពេលបំបៅកូនបានបង្ហាញថា បច្ច័យ T_2 (RWB20) = ២,២៣៨ក្រ/ថ្ងៃ ទទួលបានបរិមាណស៊ីចូលជារូបធាតុសារៈទឹកខ្ពស់ខ្លាំង បើប្រៀបធៀបជាមួយបច្ច័យ T_1 (Control) = ១,៦៨១ក្រ/ថ្ងៃ និងបច្ច័យ T_3 (Traditional) = ១,៥៧៧ក្រ/ថ្ងៃ ($p < 0.01$)។ ប៉ុន្តែបើប្រៀបធៀបបច្ច័យ T_1 និងបច្ច័យ T_3 យើងឃើញថា បរិមាណស៊ីចូលជារូបធាតុសារៈទឹកមិនខុសគ្នាជាអត្ថន័យស្ថិតិឡើយ ($p > 0.05$) (ដូចបានបង្ហាញក្នុងតារាងទី៤ រូបភាពទី១ និងរូបភាពទី២)។ លទ្ធផលដែលរកឃើញនេះ គឺមានលក្ខណៈប្រហាក់ប្រហែលជាមួយ Tran et al. (2013) ដែលបានបង្ហាញថា បរិមាណស៊ីចូលជារូបធាតុសារៈទឹកក្នុងរយៈពេលបំបៅកូនដែលខ្ពស់ជាងគេ គឺ ២,២៣៧ក្រ/ថ្ងៃ ។ ម្យ៉ាងទៀត លទ្ធផលនៃការស្រាវជ្រាវនេះ ក៏មានភាពប្រហាក់ប្រហែលគ្នាជាមួយការរកឃើញដោយ Chittavong et al. (2008) ដែលបានប្រើប្រាស់ត្រាវផ្កាប់លាយត្រកួននៅក្នុងដំណាក់កាលជ្រូកបំបៅកូនសម្រាប់បរិមាណស៊ីចូលជារូបធាតុសារៈទឹក (២,១១ក្រ/ថ្ងៃ)។

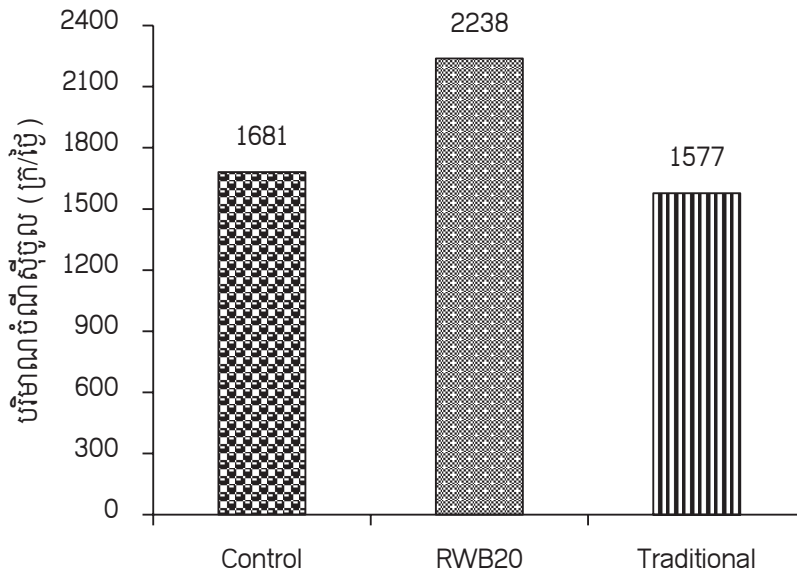
តារាងទី៤៖ តម្លៃមធ្យមភាគនៃបរិមាណចំណីស៊ីចូលរបស់មេជ្រូក

បច្ច័យ	បច្ច័យ T ₁ (Control)	បច្ច័យ T ₂ (RWB20)	បច្ច័យ T ₃ (Traditional)	SEM	p-value
ចំនួនមេជ្រូក	5	5	5		
ក្នុងពេលដើម					
បរិមាណចំណីស៊ីជារូបធាតុសោះទឹក (ក្រ/ថ្ងៃ)	1,344 ^b	1821 ^a	1,306 ^b	25.5	<0.001
បរិមាណចំណីស៊ីជាប្រូតេអ៊ីន (ក្រ/ថ្ងៃ)	248 ^a	242 ^a	229 ^b	3.88	<0.001
ក្នុងពេលបំបៅកូន					
បរិមាណចំណីស៊ីជារូបធាតុសោះទឹក (ក្រ/ថ្ងៃ)	1,681 ^b	2,238 ^a	1,577 ^b	46.1	<0.001
បរិមាណចំណីស៊ីជាប្រូតេអ៊ីន (ក្រ/ថ្ងៃ)	302	295	286	7.02	0.28

សម្គាល់៖ អក្សរ a ឬ b ខុសគ្នានៅលើតម្លៃមធ្យមក្នុងតារាងបង្ហាញពីភាពខុសគ្នាជាអត្តន័យស្ថិតិតាមបច្ច័យនីមួយៗ ($p < 0.05$)



រូបភាពទី១៖ បរិមាណចំណីស៊ីចូលជារូបធាតុសោះទឹករបស់មេជ្រូកក្នុងពេលដើម (ក្រ/ថ្ងៃ)



រូបភាពទី២៖ បរិមាណចំណីស៊ីចូលជារូបធាតុសោះទឹករបស់មេជ្រូកក្នុងពេលបំបៅកូន (គ្រ/ថ្ងៃ)

ការលូតលាស់របស់កូនជ្រូកពីពេលកើតរហូតដល់ពេលផ្តាច់ដោះ

លទ្ធផលស្រាវជ្រាវនៅពេលកូនជ្រូកបានកើតបានបង្ហាញថា បច្ច័យទាំងបីដែលមានបច្ច័យ T_2 (RWB20) = ១១,២ ក្បាល/សំបុក បច្ច័យ T_3 (Traditional) = ១១,៤ ក្បាល/សំបុក និងបច្ច័យ T_1 (Control) = ៩,៦ ក្បាល/សំបុក គឺពុំមានភាពខុសគ្នាជាអត្ថន័យស្ថិតិទេ ទាក់ទងចំនួនកូនជ្រូកសរុបក្នុងមួយសំបុក និងអត្រាស្លាប់របស់កូនជ្រូក ($p > 0.05$)។ ដោយឡែកបើធ្វើការប្រៀបធៀបលើចំនួនកូនជ្រូករស់សរុបក្នុងមួយសំបុកបានបង្ហាញថា បច្ច័យ T_2 (RWB20) = ១០,៨ ក្បាល/សំបុក បច្ច័យ T_3 (Traditional) = ៩ ក្បាល/សំបុក និងបច្ច័យ T_1 (Control) = ៩ ក្បាល/សំបុក គឺមានភាពខុសគ្នាជាអត្ថន័យស្ថិតិ ($p < 0.05$)។ លើសពីនេះ គឺមានភាពខុសគ្នាខ្លាំង លើទម្ងន់កូនជ្រូកសរុប និងទម្ងន់កូនជ្រូកជាមធ្យម ($p < 0.01$) (ដូចបានបង្ហាញក្នុងតារាងទី៥ និងរូបភាពទី៣)។ លទ្ធផលស្រាវជ្រាវនេះ ទទួលបានលទ្ធផលល្អជាងការរកឃើញរបស់ Chittavong et al. (2008) ទាំងចំនួនកូនជ្រូកកើត និងរស់សរុបក្នុងមួយសំបុក អត្រាស្លាប់របស់កូនជ្រូក ទម្ងន់កូនជ្រូកសរុប និងទម្ងន់កូនជ្រូកជាមធ្យម។ ភាពខុសគ្នានេះ គឺមកពីការស្រាវជ្រាវរបស់ Chittavong et al. (2008) បានប្រើប្រាស់ត្រាវផ្តាច់ជាមួយត្រកូនកម្រិត ១០០% ដែលធ្វើឱ្យសមាសធាតុក្នុងចំណីខ្វះសារធាតុចិញ្ចឹម ជាពិសេសចំណីផ្តល់ថាមពល និងចំណីផ្តល់សារធាតុរ៉ែ ដែលធ្វើឱ្យកូនជ្រូកក្នុងពោះមិនអាចទទួលបានសារធាតុចិញ្ចឹមគ្រប់គ្រាន់តាមតម្រូវការ ហើយធ្វើឱ្យកូនជ្រូកខ្សោយ និងស្លាប់ច្រើនបន្ទាប់ពីកើត។

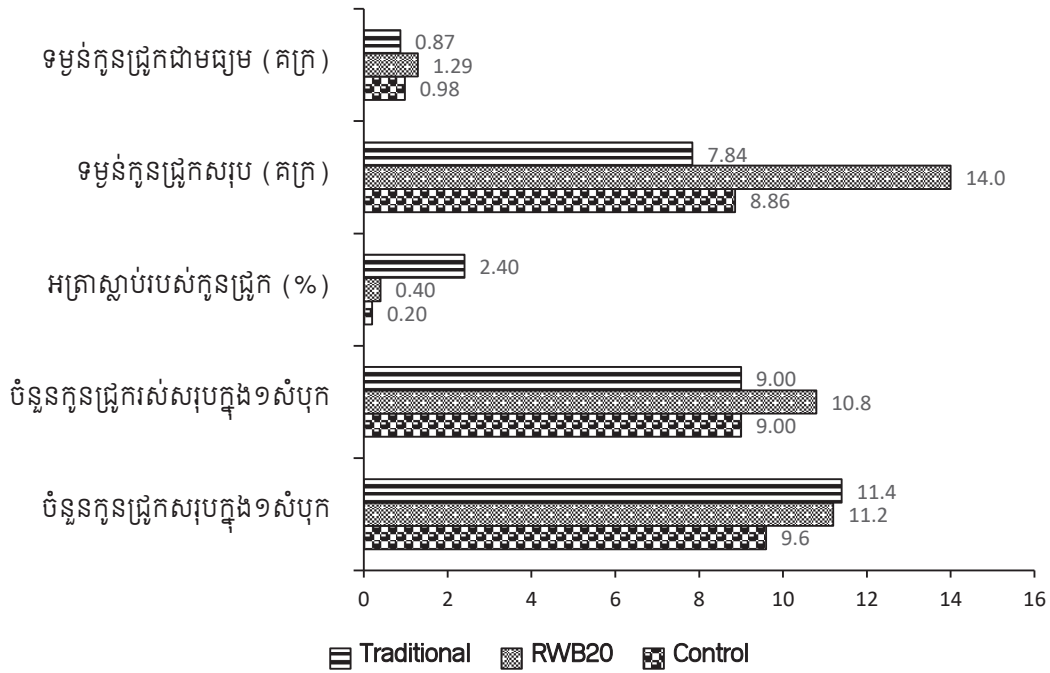
ចំណែកលទ្ធផលស្រាវជ្រាវពេលកូនជ្រូកមានអាយុ ២១ថ្ងៃបានបង្ហាញថា បច្ច័យទាំងបី រួមមានបច្ច័យ T_2 (RWB20) = ៣៧,១ គក្រ បច្ច័យ T_3 (Traditional) = ៣៧,៧ គក្រ និងបច្ច័យ T_1 (Control) = ៣៣,៦ គក្រ គឺមានភាពខុសគ្នាខ្លាំងលើទម្ងន់កូនជ្រូកសរុប ($p < 0.01$)។ ប៉ុន្តែបើប្រៀបធៀបបច្ច័យទាំងបី លើចំនួនកូនជ្រូករស់សរុបក្នុងមួយសំបុក អត្រាស្លាប់របស់កូនជ្រូក និងទម្ងន់កូនជ្រូកជាមធ្យម គឺពុំមានភាពខុសគ្នាជាអត្ថន័យស្ថិតិឡើយ ($p > 0.05$) (ដូចបានបង្ហាញក្នុងតារាងទី៥ និងរូបភាពទី៤)។ លទ្ធផលនេះ គឺមានលក្ខណៈល្អប្រសើរជាងការរកឃើញដោយ Bounlerth et al. (2010) ដែលមានអត្រាស្លាប់របស់កូនជ្រូកខ្ពស់ពេលប្រើប្រាស់ត្រាវផ្តាច់កម្រិត ៦០% លាយជាមួយត្រកូន និងរៀបរយពេល ដែលធ្វើឱ្យមេជ្រូកភាគច្រើនមិនមានទឹកដោះគ្រប់គ្រាន់ក្នុងការបំបៅកូន។

រីឯលទ្ធផលស្រាវជ្រាវពេលកូនជ្រូកផ្តាច់ដោះនៅអាយុ ៤៥ថ្ងៃ បានបង្ហាញថា បច្ច័យទាំងបី រួមមានបច្ច័យ T₂ (RWB20) = ១០,៧ក្បាល/សំបុក បច្ច័យ T₁ (Control) = ៨,៦៦ក្បាល/សំបុក និងបច្ច័យ T₃ (Traditional) = ៨ ក្បាល/សំបុក គឺមានភាពខុសគ្នាជាអត្ថន័យស្ថិតិលើចំនួនកូនជ្រូកសរុបក្នុងមួយសំបុក និងទម្ងន់កូនជ្រូកសរុប ($p < 0.01$)។ លើសពីនេះ បើប្រៀបធៀបបច្ច័យទាំងបី លើទម្ងន់កូនជ្រូកជាមធ្យមវិញ ក៏មានភាពខុសគ្នាជាអត្ថន័យស្ថិតិផងដែរ ($p < 0.05$)។ ដោយឡែក ពុំមានភាពខុសគ្នាជាអត្ថន័យស្ថិតិទេសម្រាប់បច្ច័យទាំងបី ទាក់ទងអត្រាស្លាប់របស់កូនជ្រូក ($p > 0.05$) (ដូចបានបង្ហាញក្នុងតារាងទី៥ និងរូបភាពទី៥)។ លទ្ធផលនេះ មានលក្ខណៈប្រហាក់ប្រហែលនឹងការរកឃើញរបស់ Tran et al. (2013) ទាក់ទងនឹងទម្ងន់កូនជ្រូកជាមធ្យម និងអត្រាស្លាប់របស់កូនជ្រូក។

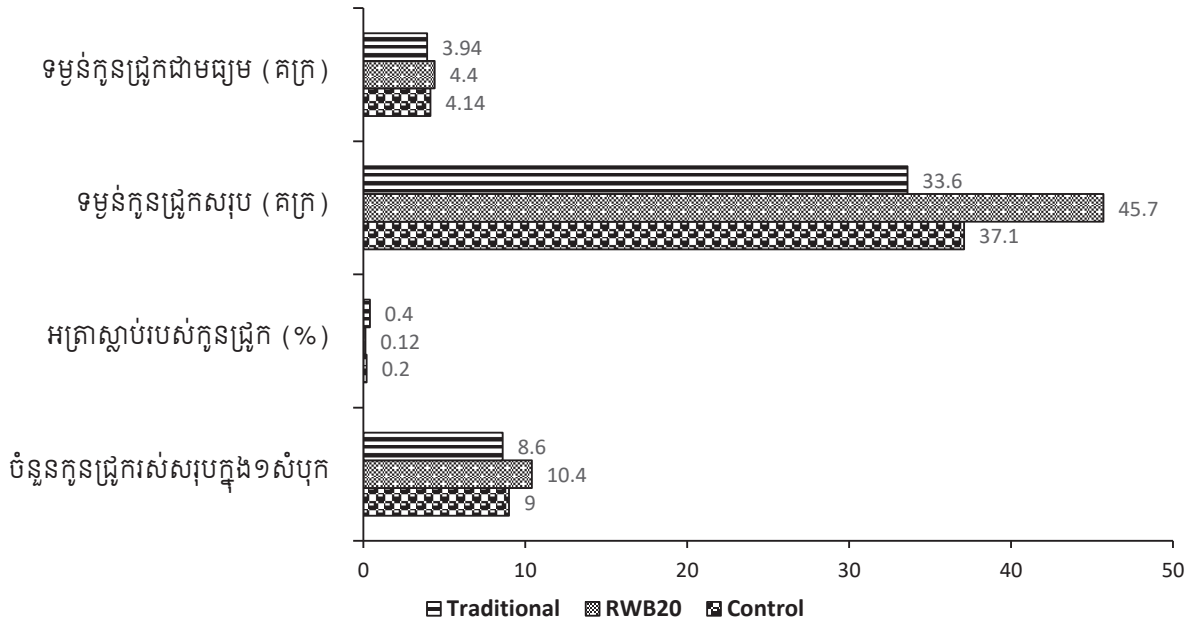
តារាងទី៥៖ តម្លៃមធ្យមភាគនៃនៃការលូតលាស់របស់កូនជ្រូកពីពេលកើតរហូតដល់ពេលផ្តាច់ដោះ

បច្ច័យ	បច្ច័យ T ₁ (Control)	បច្ច័យ T ₂ (RWB20)	បច្ច័យ T ₃ (Traditional)	SEM	p-value
នៅថ្ងៃកូនជ្រូកកើត					
ចំនួនកូនជ្រូកសរុបក្នុង១សំបុក	9.60	11.2	11.4	0.90	0.35
ចំនួនកូនជ្រូករស់សរុបក្នុង១សំបុក	9.00 ^b	10.8 ^a	9.00 ^b	0.42	0.026
អត្រាស្លាប់របស់កូនជ្រូក (%)	0.20	0.40	2.40	0.61	0.066
ទម្ងន់កូនជ្រូកសរុប (គក្រ)	8.86 ^b	14.0 ^a	7.84 ^b	0.26	<0.001
ទម្ងន់កូនជ្រូកជាមធ្យម (គក្រ)	0.98 ^b	1.29 ^a	0.87 ^b	0.02	<0.001
ពេលកូនជ្រូកមានអាយុ ២១ថ្ងៃ					
ចំនួនកូនជ្រូករស់សរុបក្នុង១សំបុក	9.00	10.4	8.60	0.49	0.07
អត្រាស្លាប់របស់កូនជ្រូក (%)	0.20	0.12	0.40	0.15	0.24
ទម្ងន់កូនជ្រូកសរុប (គក្រ)	37.1 ^b	45.7 ^a	33.6 ^c	0.80	<0.001
ទម្ងន់កូនជ្រូកជាមធ្យម (គក្រ)	4.14	4.40	3.94	0.14	0.13
ពេលកូនជ្រូកផ្តាច់ដោះនៅអាយុ ៤៥ថ្ងៃ					
ចំនួនកូនជ្រូកសរុបក្នុង១សំបុក	8.66 ^b	10.7 ^a	8.00 ^b	0.29	0.001
អត្រាស្លាប់របស់កូនជ្រូក (%)	0.20	0.11	0.40	0.20	0.41
ទម្ងន់កូនជ្រូកសរុប (គក្រ)	39.8 ^b	55.6 ^a	36.2 ^b	2.19	0.001
ទម្ងន់កូនជ្រូកជាមធ្យម (គក្រ)	4.52 ^b	5.15 ^a	4.37 ^b	0.14	0.012

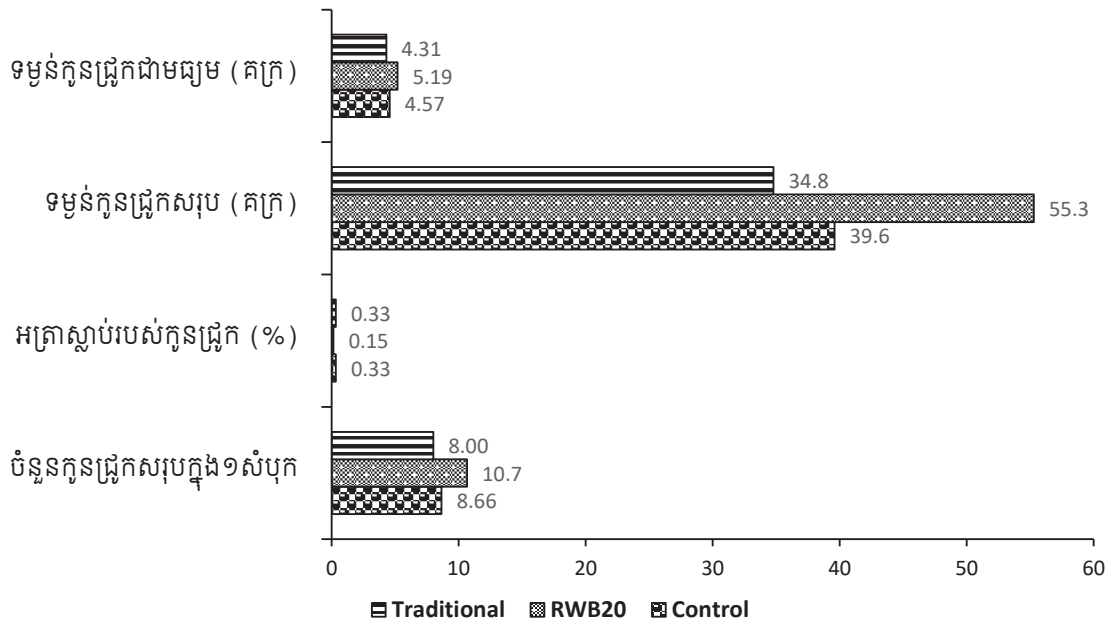
សម្គាល់៖ តម្លៃមធ្យមបច្ច័យណាដែលមានអក្សរខុសគ្នា (a, b, ឬ c) គឺមានភាពខុសគ្នាជាអត្ថន័យស្ថិតិ ($p < 0.05$)



រូបភាពទី៣៖ ការលូតលាស់របស់កូនជ្រូកនៅថ្ងៃកើត



រូបភាពទី៤៖ ការលូតលាស់របស់កូនជ្រូកពេលអាយុ ២១ថ្ងៃ



រូបភាពទី៥៖ ការលូតលាស់របស់កូនជ្រូកពេលផ្តាច់ដោះនៅអាយុ ៤៥ថ្ងៃ

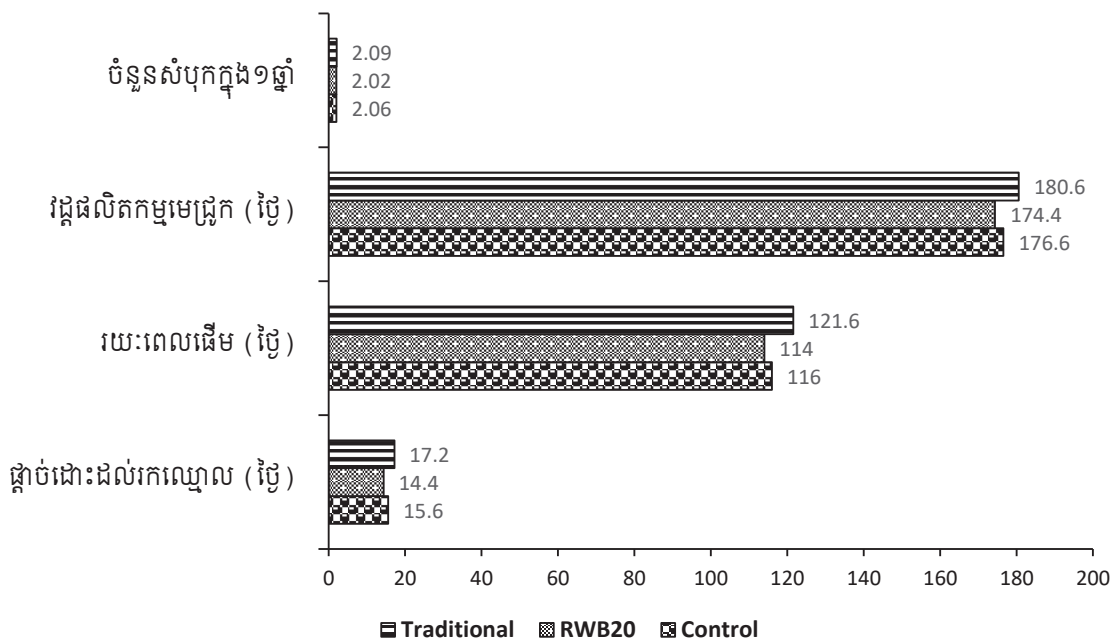
វដ្តផលិតកម្មរបស់មេជ្រូកក្រោយពេលផ្តាច់ដោះកូន

លទ្ធផលស្រាវជ្រាវលើវដ្តផលិតកម្មរបស់មេជ្រូកក្រោយពេលផ្តាច់ដោះកូនបានបង្ហាញថា បច្ច័យ T_2 (RWB20) = ១៧៤ថ្ងៃ បានធ្វើឱ្យការរកឈ្មោះលបន្ទាប់ពីផ្តាច់ដោះកូនរួចរបស់មេជ្រូក មានរយៈពេលខ្លីជាងបច្ច័យ T_3 (Traditional) = ១៧៧ថ្ងៃ និងបច្ច័យ T_1 (Control) = ១៨១ថ្ងៃ ($p < 0.05$)។ ម៉្យាងទៀត បច្ច័យ T_2 (RWB20) = ១១៤ថ្ងៃ ក៏បានធ្វើឱ្យរយៈពេលដើមក្នុងវដ្តផលិតកម្មរបស់មេជ្រូកមានរយៈពេលខ្លីជាងបច្ច័យ T_3 (Traditional) = ១២២ថ្ងៃ និងបច្ច័យ T_1 (Control) = ១១៦ថ្ងៃ ($p < 0.01$) ផងដែរ (ដូចបានបង្ហាញក្នុងតារាងទី៦ និងរូបភាពទី៦)។ លទ្ធផលនេះ មានភាពប្រហាក់ប្រហែលទៅនឹងការរកឃើញរបស់ Tran et al. (2013) និង Chiv et al. (2023) ទាក់ទងនឹងចំនួនសំបុកក្នុងមួយឆ្នាំ និងពេលវេលានៃការរកឈ្មោះរបស់មេជ្រូក។ លទ្ធផលស្រាវជ្រាវនេះ ក៏មានលក្ខណៈប្រហាក់ប្រហែលជាមួយការរកឃើញរបស់ Luu et al. (2009) ពេលប្រើប្រាស់បាយស្រាលាយជាមួយចំណីផ្សេងៗទៀត ដែលបានធ្វើឱ្យមេជ្រូកមានវដ្តផលិតកម្មចំនួន ២,២សំបុក/ឆ្នាំ។ ប៉ុន្តែលទ្ធផលនៃការសិក្សានេះ បានរកឃើញថា ការរកឈ្មោះរបស់មេជ្រូកបន្ទាប់ពីផ្តាច់ដោះកូន គឺមានរយៈពេលខ្លីជាងការរកឃើញរបស់ Bounlerth et al. (2010)។ ម៉្យាងទៀត លទ្ធផលនេះ បានបង្ហាញថា ការរកឈ្មោះរបស់មេជ្រូកបន្ទាប់ពីផ្តាច់ដោះកូន គឺមានរយៈពេលខ្លីជាងការរកឃើញដោយ Chhay et al. (2010) ដែលការស្រាវជ្រាវនោះ បានបង្ហាញថា ការរកឈ្មោះរបស់មេជ្រូកបន្ទាប់ពីផ្តាច់ដោះកូន គឺមានរយៈពេល ២៧ថ្ងៃ ។ ភាពខុសគ្នានេះ គឺបណ្តាលមកពីការពិសោធរបស់ Chhay et al. (2010) បានប្រើត្រាវផ្តាច់ចំនួន ១៥% លាយជាមួយកន្ទក់។ ប៉ុន្តែលទ្ធផលទាក់ទងនឹងចំនួនថ្ងៃនៃរយៈពេលដើមរបស់មេជ្រូក គឺមានភាពប្រហាក់ប្រហែលគ្នារវាងការស្រាវជ្រាវនេះ និងការរកឃើញដោយ Chhay et al. (2010)។

តារាងទី៦៖ តម្លៃមធ្យមភាគនៃវដ្តផលិតកម្មរបស់មេដ្ឋកក្រោយពេលផ្តាច់ដោះកូន

បច្ច័យ	បច្ច័យ T ₁ (Control)	បច្ច័យ T ₂ (RWB20)	បច្ច័យ T ₃ (Traditional)	SEM	p-value
ពីពេលផ្តាច់ដោះដល់ពេលរក ឈ្មួល (ថ្ងៃ)	15.6 ^{ab}	14.4 ^b	17.2 ^a	0.58	0.028
រយៈពេលងើម (ថ្ងៃ)	116 ^b	114 ^b	122 ^a	0.87	0.001
វដ្តផលិតកម្មមេដ្ឋក (ថ្ងៃ)	177 ^b	174 ^b	181 ^a	0.95	0.005
ចំនួនសំបុកក្នុង១ឆ្នាំ	2.06 ^{ab}	2.09 ^b	2.02 ^a	0.01	0.005

សម្គាល់៖ តម្លៃមធ្យមបច្ច័យណាដែលមានអក្សរខុសគ្នា (a ឬ b) គឺមានភាពខុសគ្នាជាអត្ថន័យស្ថិតិ ($p < 0.05$)



រូបភាពទី៦៖ តម្លៃមធ្យមភាគនៃវដ្តផលិតកម្មរបស់មេដ្ឋកក្រោយពេលផ្តាច់ដោះកូន (គិតជាថ្ងៃ)

សេចក្តីសន្និដ្ឋាន

ការស្រាវជ្រាវនេះ បានបង្ហាញថា បរិមាណចំណីស៊ីតូលជាប្រភេទសារធាតុសារធាតុទឹកក្នុងរយៈពេលដ្ឋកងើម គឺទទួលបានលទ្ធផលខ្ពស់ជាងគេជាអត្ថន័យស្ថិតិសម្រាប់បច្ច័យ T₂ (RWB20) = ១,៨២១ក្រ/ថ្ងៃ បើប្រៀបធៀបជាមួយបច្ច័យ T₁ (Control) = ១,៣៤៤ក្រ/ថ្ងៃ និងបច្ច័យ T₃ (Traditional) = ១,៣០៦ក្រ/ថ្ងៃ។ ចំណែកឯបរិមាណចំណីស៊ីតូលគិតជាប្រភេទសារធាតុសារធាតុក្នុងពេលដ្ឋកបំបៅដោះកូនរបស់បច្ច័យ T₂ (RWB20) = ២,២៣៨ក្រ/ថ្ងៃ គឺខ្ពស់ជាងគេជាអត្ថន័យស្ថិតិបើប្រៀបធៀបជាមួយបច្ច័យ T₁ (Control) = ១,៦៨១ក្រ/ថ្ងៃ និងបច្ច័យ T₃ (Traditional) = ១,៥៧៧ក្រ/ថ្ងៃ។

ការស្រាវជ្រាវនេះ ក៏បានបង្ហាញថា ការលូតលាស់របស់កូនដ្ឋកសរុបនៅថ្ងៃផ្តាច់ដោះរបស់បច្ច័យ T₂ (RWB20) = ១០,៧ក្បាល/សំបុក មានលទ្ធផលខ្ពស់ជាងគេជាអត្ថន័យស្ថិតិ បើធៀបជាមួយបច្ច័យ T₁ (Control) = ៨,៦៦ក្បាល/សំបុក និងបច្ច័យ T₃ (Traditional) = ៨ក្បាល/សំបុក។ ចំណែកឯបច្ច័យ T₁ និងបច្ច័យ T₃ មិនមានភាពខុសគ្នាជាអត្ថន័យស្ថិតិទេ។

លទ្ធផលស្រាវជ្រាវក៏បង្ហាញផងដែរថា វដ្តផលិតកម្មរបស់មេដ្រែកក្រោយពេលផ្តាច់ដោះរបស់បច្ច័យ T₂ (RWB20) = ១៧៤ថ្ងៃ មានរយៈពេលខ្លី (ល្អ) ជាងគេជាអត្តន័យស្ថិតិ បើធៀបជាមួយបច្ច័យ T₃ (Traditional) = ១៨១ថ្ងៃ។ ប៉ុន្តែបើប្រៀបធៀបបច្ច័យ T₂ (RWB20) = ១៧៤ថ្ងៃ និងបច្ច័យ T₁ (Control) = ១៧៧ថ្ងៃ គឺមិនខុសគ្នាជាអត្តន័យស្ថិតិឡើយ។

សរុបសេចក្តីមក ការប្រើប្រាស់ចំណីធ្វើពីត្រាវផ្តាច់ចំនួន ១៦% ផ្សំជាមួយកាកបាយស្រា ២០% មេចំណី ១០% កន្ទក់ ៥៣,៥% និងប្រេមីតជាមួយអំបិល ០,៥% ពិតជាធ្វើឱ្យមេដ្រែកទទួលបានបរិមាណចំណីស៊ីចូលបានខ្ពស់ជាងគេ ទាំងក្នុងដំណាក់កាលដ្រែកដើម និងបំបៅកូន។ កូនដ្រែកក៏មានការលូតលាស់ល្អប្រសើរនៅថ្ងៃផ្តាច់ដោះ និងបានធ្វើឱ្យមេដ្រែកមានវដ្តផលិតកម្មនៃការបន្តពូជរយៈពេលខ្លីផងដែរ។

សម្រាប់ការស្រាវជ្រាវបន្ទាប់ អ្នកស្រាវជ្រាវជំនាន់ក្រោយៗ គួរសិក្សាអំពីការប្រើប្រាស់ចំណីដែលបានរកឃើញក្នុងការស្រាវជ្រាវនេះ ដើម្បីស្វែងយល់បន្ថែម និងដើម្បីបង្កើនផលិតកម្មដ្រែកសាច់ ព្រមទាំងជួយផ្សព្វផ្សាយដល់គ្រួសារកសិករនៅតាមសហគមន៍ឱ្យបានទូលំទូលាយ។

សេចក្តីផ្តើមអំណរគុណ

អ្នកនិពន្ធសូមថ្លែងអំណរគុណចំពោះគម្រោងកែលម្អការអប់រំឧត្តមសិក្សា (HEIP) ដែលផ្តល់ហិរញ្ញប្បទានតាមរយៈក្រសួងអប់រំ យុវជន និងកីឡា នៃព្រះរាជាណាចក្រកម្ពុជា សម្រាប់ការគាំទ្រដល់ការពិសោធស្រាវជ្រាវនេះ។ អ្នកនិពន្ធក៏សូមថ្លែងអំណរគុណដល់និពន្ធនាយក និងអ្នកត្រួតពិនិត្យជំនាញរបស់ទស្សនាវដ្តីស្រាវជ្រាវកម្ពុជាសម្រាប់ការអប់រំ និងស្វែងសម្រាប់មតិយោបល់កែលម្អលើអត្ថបទស្រាវជ្រាវនេះ។ ជាមួយគ្នានេះ អ្នកនិពន្ធក៏សូមថ្លែងអំណរគុណចំពោះអគ្គនាយកដ្ឋានឧត្តមសិក្សា នៃក្រសួងអប់រំ យុវជន និងកីឡា ដែលបានផ្តល់ការណែនាំល្អៗ និងការគាំទ្រខ្ពស់ក្នុងអំឡុងពេលអនុវត្តន៍ការពិសោធស្រាវជ្រាវនេះ និងសូមថ្លែងអំណរគុណចំពោះសាកលវិទ្យាល័យស្វាយរៀង ជាពិសេសមហាវិទ្យាល័យកសិកម្មរួមទាំងអ្នកស្រាវជ្រាវ សាស្ត្រាចារ្យ និងនិស្សិត ដែលបានផ្តល់ការសហការណ៍ និងផ្តល់ឱកាសឱ្យក្រុមការងារស្រាវជ្រាវយើងខ្ញុំធ្វើការពិសោធស្រាវជ្រាវបានចប់ប្រកបដោយជោគជ័យ និងទទួលបានផ្លែផ្កា ដើម្បីចូលរួមចំណែកក្នុងការកែលម្អការចិញ្ចឹមដ្រែកជាលក្ខណៈគ្រួសារ ដល់ប្រជាកសិករដែលរស់នៅតាមភូមិ ឬសហគមន៍ ក្នុងការអភិវឌ្ឍន៍សេដ្ឋកិច្ចគ្រួសារ ក៏ដូចជាសេដ្ឋកិច្ចជាតិឱ្យមាននិរន្តរភាព។

ឯកសារយោង (References)

Buntha, P., Borin, K., Preston, T. R., & Ogle, B. (2008). Survey of taro varieties and their use in selected areas of Cambodia. *Livestock Research for Rural Development. Volume 20, supplement*. <http://www.lrrd.org/lrrd20/supplement/bunt1.htm>

Bounlerth, S., Chittavong, M., & Preston, T. R. (2010). Reproduction and piglet performance in Mong Cai gilts fed a mixture of taro leaf silage and water spinach. *Livestock Research for Rural Development. Volume 22, Article #79*. <http://www.lrrd.org/lrrd22/4/boun22079.htm>

Chhay, T., Borin, K., & Preston, T.R. (2010). Effect of taro (*Colocasia esculenta*) leaf and stem silage and mulberry leaf silage on digestibility and N retention of growing pigs fed a basal diet of rice bran. *Livestock Research for Rural Development. Volume 22, Article #109*. <http://www.lrrd.org/lrrd22/6/chha22109.htm>

Chittavong, M., Preston, T. R., & Ogle, B. (2006, August 22-24). Ensiling leaves of taro (*Colocasia esculenta*) with sugar cane molasses. Workshop on "Forages for Pigs and Rabbits", Phnom Penh, Cambodia. <http://www.mekarn.org/proprf/mala.htm>

Chittavong, M., Preston, T. R., & Ogle, B. (2008). Effect of replacing soybean meal by a mixture of taro leaf silage and water spinach on reproduction and piglet performance in Mong Cai gilts. *Livestock Research for Rural Development. Volume 20*.
<http://www.lrrd.org/lrrd20/supplement/mala2.htm>

Chiv, P., Kong, S., Ros, V., Tum, S., & Sin, P. (2023). Utilization of ensiled taro mixed with rice wine by product or fish meal fed basal diet of rice bran on reproduction and piglet performance in sows in Cambodia. *Animal and Veterinary Sciences. 11(1)*, 11-19.
<https://www.sciencepublishinggroup.com/journal/paperinfo?journalid=212&doi=10.11648/j.av.s.20231101.13>

Department of Water Resource and Meteorology. (2022). *Notification on weather situation in Svay Rieng province from April to August 2022*. <https://web.facebook.com/profile.php?id=100069150971443>

Hang, D. T., & Preston, T.R. (2010). Effect of processing Taro leaves on oxalate concentrations and using the ensiled leaves as a Protein source in pig diets in central Vietnam. *Livestock Research for Rural Development. Volume 22*, Article #68. <http://www.lrrd.org/lrrd22/4/hang22068.htm>

It, M. (2007). *Agricultural science about pig production*. Royal University of Agriculture of Cambodia.

Luu, H. M., Nguyen, N. X. D., Kinh. L. V., Binh, T. C., Thu, B. P., & Phuoc, T. V. (2009). Composition and nutritive value of rice distillers' by-product (hem) for small-holder pig production. *Livestock Research for Rural Development, Volume 21*, Article #224.
<http://www.lrrd.org/lrrd21/12/manh21224.htm>

Luu, H. M., Tran, C. B., Nguyen, N. X. D., & Bui, P. T. H. (2000). *Composition and nutritive value of rice distillers' by-product (hem) for small-holder pig production*. Cantho University, Cantho, Vietnam.
<http://hostcambodia.com/mekarn/sarpro/manh.htm>

MAFF. (2013). *បច្ចេកទេសបង្កើតជ្រូកជាលក្ខណៈគ្រួសារ* [Small scale pig raising techniques]. *Agricultural Journal*, No. 45, First Quarter.
https://server2.maff.gov.kh/parse/files/myAppId5hD7ypUYw61sTqML/de366d23efcbd66b277bca80f0334577_1503149964.pdf

Manh, L. H., Xuan Dung, N. N., Kinh, L. V., Binh, T. C., Thu Hang, B. P. & Phuoc, T. V. (2009). Composition and nutritive value of rice distillers' by-product (hem) for small-holder pig production. *Livestock Research for Rural Development. Volume 21*, Article#224.
<http://www.lrrd.org/lrrd21/12/manh21224.htm>

Mut, S. (2007). *The use of mulberry leaves as a source of protein on the growth of sows* [Bachelor's thesis, Prek Leap National School of Agriculture, Cambodia].

Oosterwijk, G., Van, D. & Vongthilath. (2003). *A manual on improved rural pig production*. Department of Livestock and Fisheries, Ministry of Agriculture and Forestry, Vientiane, Lao PDR.
http://www.smallstock.info/reference/FAO/APHCA/Pig_Eng_ebook.pdf

Pok, S., Khieu, B., & Sen, S. (2006). *Pig systems in Southeast Asia: The case of Cambodia*. The Center

for Livestock and Agriculture Development.

https://www.researchgate.net/publication/262840137_Pig_systems_in_Southeast_Asia-The_case_of_Cambodia

Rodríguez, L., & Preston, T.R. (2009). Effect of planting method on biomass yield of New Cocoyam (*Xanthosoma sagittifolium*). *Livestock Research for Rural Development*. Volume 21, Article #137.

Tran, T. H., Nguyen, T. H. L., & Preston, T. R. (2013). Effect of replacing fish meal by a mixture of ensiled taro (*Colocasia esculenta*) foliage and ensiled sweet potato vines (*Ipomoea batatas* L.) on reproduction and piglet performance in VanPa sows in central Vietnam. *Science and Technology Journal of Agriculture and Rural Development*. Ministry of Agriculture and Rural Development, Vietnam. <http://www.lrrd.org/lrrd25/3/hoal25039.htm>